



AW Elteam

Egenkontrollprogram för elinstallationsarbete

En del av Systematiskt elsäkerhetsarbete

AW Elteam AB

Detta dokument innehåller grunduppgifter för företagets egenkontrollprogram enligt Elsäkerhetverkets föreskrifter.

Till detta dokument finns upprättade kompetenskort, rollbeskrivningar, och kontrolldokument.

Uppdaterad
2018-03-13
Rev. 4.0

Innehållsförteckning

1.	Allmänt.....	3
1.1	Verksamhet	3
2.	Kompetens	4
2.1	Grundkompetens	4
2.2	Vidmakthållande och uppdatering av kompetens	4
3.	Organisation.....	4
3.1	Företagets organisation	4
3.2	Organisation för egenkontrollprogram och elinstallationsarbete	5
4.	Planering av elinstallationsarbete.....	5
4.1	Uppdrag.....	5
4.2	Elsäkerhet vid arbete på driftsatta anläggningar	5
4.3	Metod för elinstallationsarbete, inklusive inkoppling av elektrisk utrustning	6
4.4	Metod för elinstallationsarbete i nyproduktion.....	6
5.	Utförande.....	7
5.1	Allmänt.....	7
5.2	Nyutförande, ombyggnad och utvidgning.....	7
5.3	Underhållsarbeten	7
6.	Kontroll av elinstallationsarbete	7
6.1	Kontroll av eget arbete	7
6.2	Kontroll efter utförande.....	7
6.3	Uppföljning.....	7
7.	Uppföljning av egenkontrollprogram	7
7.1	Avvikelse rapportering	7
7.2	Registrering hos Elsäkerhetsverket	8
7.3	Handlingsplan.....	8
8.	Bilagor	8
8.1	Rollbeskrivningar	8
8.2	Kompetenskort.....	8
8.3	Kontrolldokument	8

1. Allmänt

1.1 Verksamhet

AW Elteam AB består av 1 avdelning och 4 verksamhetsområden.

1.1.1 Kontaktpersoner

Namn	Befattning/roll	Kontaktuppgifter
Henrik Augustsson	VD	Tel. 0700-91 25 40
Kristina Andersson	Administratör	Tel. 0768-68 50 70
Jeanette Johansson	Administratör	Tel. 0703-93 50 60
Tore Engberg	Projektledare Service	Tel. 0705-93 50 30
Thomas Kjellgren	Projektledare Service	Tel. 0702-55 70 32
Henry Otinen	Projektledare Entreprenad	Tel. 0708-93 50 59
Henrik Werner	Projektledare Styr	Tel. 0736-93 50 23
Niklas Norling	Projektledare Styr	Tel. 0705-93 50 75
Stefan Thorbjörnsson	Projektledare Larm	Tel. 0722-51 46 20

1.1.2 Verksamhetens adress och organisationsuppgifter

Företagsnamn	AW Elteam AB
Besöksadress	Rollsbovägen 25
Postadress	442 30 KUNGÄLV
Faktureringsadress	Samma som besöksadress
Telefonnummer	0303-24 30 90
Organisationsnummer	556217-3921

1.1.3 Verksamhetstyper

Företaget har registrerats hos Elsäkerhetsverket och utför elinstallationsarbete inom följande verksamhetstyper:

Lågspänning

Alla slags elinstallationsarbeten inom:

- Bandrift
- Bostäder
- Allmänna och offentliga utrymmen
- Övriga anläggningar för användning av el
- Elnät
- Elproduktionsanläggningar

2. Kompetens

2.1 Grundkompetens

Företaget ansvarar för att elinstallationsarbete utförs med personal som innehar tillräcklig kompetens. Kompetensen för respektive medarbetare dokumenteras i personliga kompetenskort.

För inhyrd personal ställs samma minimikrav som för egen personal, detta ska vidimeras med kompetenskort från det uthyrande företaget.

De som är under upplärning, såsom praktikanter och APL-elever från gymnasieskolan, samt lärlingar och/eller motsvarande får endast utföra elinstallationsarbete i företaget under handledning av en montör.

Som anvisning för elsäkerhet vid arbete används standarden Skötsel av elektriska anläggningar SS-EN 50 110-1, såvida inte kunden kräver annat.

2.2 Vidmakthållande och uppdatering av kompetens

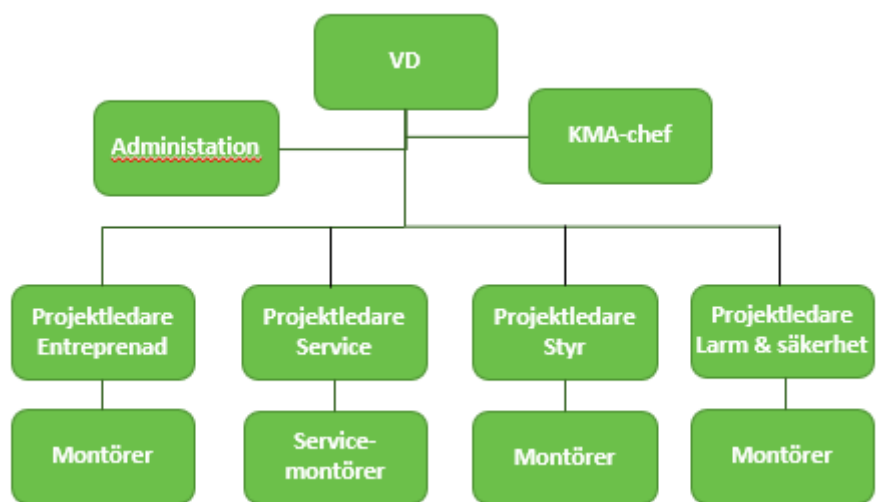
I företagets policy ingår att all personal ska vara uppdaterade på de regelverk som gäller för utförande av de elinstallationsarbeten de blir satta att utföra.

Anvisningar för elsäkerhet vid arbete repeteras vart tredje år, datum för repetition noteras på kompetenskort.

3. Organisation

3.1 Företagets organisation

Organisationsschemat beskriver organisationens uppbyggnad och finns som detaljerad beskrivning i x-mind fil i ledningssystemet.



3.2 Organisation för egenkontrollprogram och elinstallationsarbete

Den registrerade elinstallatören har i uppgift att verka för regelefterlevnad av företags egenkontrollprogram, samt att hålla egenkontrollprogrammet uppdaterat och årligen fastställa egenkontrollprogrammet och registreringen hos Elsäkerhetsverket.

Respektive roll beskrivs i särskilda rollbeskrivningar som bifogas detta dokument. Uppdragsspecifika roller anges i arbetsorder eller kvalitets- och miljöplan för respektive uppdrag.

3.2.1 Registrerad elinstallatör och andra med uppgifter i egenkontrollprogrammet

Namn	Rollbeskrivning	Kontaktuppgifter
Ingvar Augustsson Auktorisationsnivå AL	Registrerad elinstallatör	0705-93 50 25 ingvar@awelteam.se

Ovan anges vem som är registrerad elinstallatör. I de fall då flera medarbetare har uppgifter i egenkontrollprogrammet anges även dessa, samt tillämplig rollbeskrivning för dem.

3.2.2 Montör med kontrolluppgift

Montör med kontrolluppgift ska göra kontroll efter färdigställande. De ska även göra kontroll av att övriga utförare genomfört kontroll av sitt utförda elinstallationsarbete. Montör med kontrolluppgift utses för respektive uppdrag där fler än en montör deltar. Särskild rollbeskrivning finns för montör med kontrolluppgift.

4. Planering av elinstallationsarbete

4.1 Uppdrag

Alla uppdrag som innebär elinstallationsarbete ska planeras innan utförande. För service och mindre arbeten görs detta digitalt i arbetsordern, via "Linkan" för uppdraget. Vid större arbeten och entreprenadprojekt ska planeringen dokumenteras i en kvalitets- och miljöplan för uppdraget.

Uppdrag ska kopplas till en metod för planering och kontroll där det framgår vilka som ska utföra uppdraget samt att de har relevant kompetens och roll för uppdraget. Om ingen annan metod noterats i arbetsorder eller kvalitets- och miljöplan tillämpas den generella metoden enligt avsnitt 4.3 och 4.4.

4.2 Elsäkerhet vid arbete på driftsatta anläggningar

Allt arbete på driftsatta anläggningar ska normalt utföras enligt arbetsmetoden arbete utan spänning enligt svensk standard SS-EN 50 110-1.

Om arbetet kräver att en annan metod ska användas ska en särskild planering för arbetet utföras av arbetsledningen samt att personalen ska ha genomgått utbildning för den aktuella arbetsmetoden.

4.3 Metod för elinstallationsarbete, inklusive inkoppling av elektrisk utrustning

Projektledare eller annan ansvarig enligt organisationsplan ansvarar för att uppdraget planeras och utförs på nedanstående sätt:

1. Om uppdraget innebär arbete på en befintlig elanläggning:
 - a) Skapa anläggningskännedom genom att ta reda på hur den befintliga elanläggningen ser ut.
 - b) Identifiera och inspektera den del av elanläggningen som berörs av uppdraget. Notera eventuella brister och omständigheter som kan ha betydelse för uppdraget. Inspektionen behöver enbart dokumenteras om kunden specifikt kräver det eller omständigheterna och omfattningen är sådan att det är nödvändigt.
2. Ta, med utgångspunkt från anläggningskännedom reda på hur omfattande elinstallationsarbetet blir. Avgör om elinstallationsarbetet innebär nyutförande, ombyggnad eller utvidgning av elanläggning. Beakta kundens, innehavarens, beställarens eller anläggningens eventuella krav och specifikationer.
3. Utför kravbestämning genom att bestämma vilka föreskrifter som ska gälla, beroende på svaren på fråga 1-2. Vid nyutförande, ombyggnad eller utvidgning ska dagens gällande föreskrifter tillämpas. Vid anslutningsarbeten ska de föreskrifter som gällde för den befintliga elinstallationen tillämpas.
4. Om det finns tveksamheter i bedömningarna ska närmaste chef eller ansvarig projektledare kontaktas.
5. Beroende på utfall av kravbestämningen avgörs vilka kontrollpunkter som ska utföras. Kontrollpunkterna behöver inte dokumenteras om inte kunden specifikt kräver det eller om elinstallationsföretaget har ett dokumentationskrav på kontrollerna.
6. Om kontrollen inneburit att brister i den befintliga elanläggningen påvisats ska kunden informeras om att dennes elanläggning har brister. Utrustningen får inte spänningssättas förrän kunden avgjort om denne vill få bristen åtgärdad eller inte. Väljer kunden att inte åtgärda bristerna ska arbetet avbrytas och kunden tydligt informeras om anledningen och att företaget avsäger sig ansvar om elinstallationen ändå spänningssätts.
7. När alla eventuella brister åtgärdats kan elinstallationen spänningssättas.
8. Om kunden kräver dokumentation av kontrollpunkter och acceptans av dessa innan spänningssättning ska detta beaktas.

4.4 Metod för elinstallationsarbete i nyproduktion

Vid nyproduktion tillämpas gällande regelverk vid elinstallationsarbetet. Planeringen utgörs ofta av en beställning med teknisk specifikation och ritningar. Se särskilt dokument för respektive uppdrag eller projekt. Metoden enligt 4.3 kan användas, bortsett från punkt 1.

5. Utförande

5.1 Allmänt

Utförande av elinstallationsarbete ska ske fackmannamässigt med beaktande av tillverkarens montageanvisningar.

5.2 Nyutförande, ombyggnad och utvidgning

Utförande av elinstallationsarbete ska ske enligt dagens gällande föreskrifter så att god elsäkerhetspraxis uppnås. Om utförandet avviker från fastställd standard ska elinstallationsföretaget kunna styrka att säkerhetsnivån på det alternativa utförandet minst motsvarar standardens.

5.3 Underhållsarbeten

Elinstallationsarbeten som enbart innebär utbyte av befintliga elinstallationer i underhållssyfte ska utföras enligt de föreskrifter som gällde vid tiden för originalinstallationens utförande.

6. Kontroll av elinstallationsarbete

6.1 Kontroll av eget arbete

Alla som utför elinstallationsarbete utför kontroll under montage av eget arbete enligt kontrolldokumentet för "Kontroll under montage, 051962".

För mindre arbeten skall kontrolldokumentation göras digitalt i arbetsordern.

6.2 Kontroll efter utförande

I samband med planering av elinstallationsarbete planeras också kontrollen med hjälp av kontrolldokumenten "Kontroll-efter-fardigställande-TN-C-051963" och 051964 (TN S). Punkter som inte är relevanta för installationen bockas bort.

6.3 Uppföljning

Fel som påträffas vid kontrollen rättas till och rapporteras till den som har utfört planeringen. Den som är ansvarig för planering avgör om felet utgör ett systematiskt fel som kräver att egenkontrollprogrammet behöver åtgärdas. Detta rapporteras till företagets registrerade elinstallatör, enligt avsnitt 3.2.1.

7. Uppföljning av egenkontrollprogram

Egenkontrollprogrammet ska följas upp och utvärderas årligen med avseende på kompetenser och noterade avvikelser från verksamheten.

7.1 Avvikelseberättelser

All personal ska rapportera avvikelser från företagets rutiner till arbetsledande personal, dessa avvikelser vidarebefodras till registrerad elinstallatör.

7.2 Registrering hos Elsäkerhetsverket

Företagets registrering hos Elsäkerhetsverket ska fortlöpande hållas aktuell. Registrerade elinstallatör enligt avsnitt 3.2.1 ska tillse att företaget är registrerat för de verksamhetstyper som företaget har kompetens att utföra.

Oavsett förändringar ska registreringen kontrolleras årligen i samband med att egenkontrollprogrammet ses över. Revisionsdatum anges på omslaget till detta dokument.

7.3 Handlingsplan

Avvikelse, förslag och återkommande aktiviteter som gäller egenkontrollprogrammet noteras och följs upp i en handlingsplan enligt rutiner för ständiga förbättringar, med system C2 management av registrerad elinstallatör.

8. Bilagor

8.1 Rollbeskrivningar

8.2 Kompetenskort

8.3 Kontrolldokument